



## Les vers de nos compagnons

Il se peut que votre animal de compagnie soit contaminé par des vers sans que vous ne vous en rendiez compte. Près d'un animal de compagnie sur deux (chat et chien) est porteur de vers. Les symptômes sont généralement discrets et peu caractéristiques surtout chez le chat qui supporte de fortes infestations sans forcément présenter de manifestations cliniques. Cette absence de manifestations cliniques ne signifie pas que votre animal n'est pas parasité ni qu'il ne puisse potentiellement vous contaminer.

La contamination de votre animal domestique par les vers digestifs peut se faire de différentes façons. Après la contamination, les œufs ou les larves atteignent le tube digestif de votre animal où ils évoluent en vers adultes. Ce processus est souvent précédé par une migration des larves à travers plusieurs organes du corps de votre animal, causant au passage des lésions parfois graves.

Les voies de contamination et le cycle d'évolution des larves en formes adultes sont regroupés sous le nom de « cycle évolutif ». Chaque espèce de vers digestifs possède son propre « cycle évolutif » avec ses propres caractéristiques.

Hélas, il est quasiment impossible d'empêcher la contamination de votre animal domestique par des œufs ou des larves, car il est difficile d'éviter tout contact de votre animal avec certaines sources de contamination. Les chats et les chiens se promenant librement à l'extérieur, risquent de se contaminer en consommant des hôtes intermédiaires contaminés (rongeurs, puces, ruminants...) ou en ingérant des œufs directement accessibles dans l'environnement extérieur (issus des matières fécales d'autres chiens ou chats contaminés). C'est pourquoi il est primordial de vermifuger régulièrement votre animal domestique (2 à 4 fois par an) en utilisant un produit adapté.

**Pour les chiots et les chatons :** La contamination des fœtus de chats ou de chiens peut se faire par le placenta de la mère si elle est contaminée (c'est le cas des larves d'Ascaridés). Les nouveau-nés peuvent également se contaminer par le lait maternel. **Matières fécales :** Les chiens et les chats infestés contaminent leur environnement par le biais de leurs matières fécales. Ils peuvent parfois se recontaminer à partir de leurs propres matières fécales. D'autres larves (larves d'Ankylostomes) peuvent pénétrer à travers la peau de votre animal et, ainsi, le contaminer. **Les puces :** Les puces sont des hôtes intermédiaires pour certaines espèces de ténias (*DIPYLIDIUM CANINUM*). Les larves contenues dans les puces peuvent accidentellement être ingérées par votre animal lorsque celui-ci fait sa toilette. **Hôtes intermédiaires :** Quand les chiens et les chats chassent ou mangent des animaux contaminés par des larves (rongeurs, ruminants, porcs), ces mêmes larves sont libérées dans le tube digestif de votre animal qui devient alors lui-même contaminé. **Risques pour l'homme et les enfants :** Les œufs et les larves des vers sont présents dans les matières fécales des animaux contaminés. Une contamination accidentelle de l'homme mais surtout des enfants est alors possible lorsque ces derniers jouent dans un bac à sable souillé par des déjections animales

**Les nématodes** sont des vers ronds (à l'aspect de spaghettis). Leur corps est rétréci aux extrémités. La longueur d'un ver adulte peut varier en fonction de l'espèce, de quelques mm à quelques cm.

Les formes adultes vivent accrochées à la paroi du tube digestif de votre animal. Les nématodes peuvent se nourrir de sang ou absorber leur nourriture à partir du bol digestif de votre animal. Il existe des nématodes femelles et des nématodes mâles qui se reproduisent dans le tube digestif.



Chaque ver adulte femelle peut produire 200 000 œufs par jour ! Après avoir été déposés dans les matières fécales, ces œufs se transforment en larves contagieuses (formes immatures du parasite). Ces larves peuvent à leur tour contaminer d'autres animaux domestiques. Les larves migrent dans l'organisme de leur hôte à travers différents organes causant au passage des lésions.

Les larves finiront par retourner dans le tube digestif où elles évoluent en vers adultes qui, après l'accouplement, recommenceront à produire des œufs à l'origine d'un nouveau cycle de contamination.

Les principaux vers ronds des chiens et des chats sont :

- les Ankylostomes (chien / chat)
- les Ascaris (chien / chat)
- les Trichures (chien)

### Ankylostomes

Nom : Ex. *Ankylostoma caninum*

Caractéristiques : Parasite se nourrissant de sang et vivant dans l'intestin.

Contamination : Par consommation de larves présentes dans l'environnement ou par passage direct de la larve à travers la peau de l'animal.

Longueur : Jusqu'à 1,5 cm.

Symptômes (chiens et chats): Perte de poids, anémie (muqueuses pâles), diarrhée avec présence de sang.

**Attention** : Risque de contamination pour l'homme (zoonose).

*Ankylostoma caninum*



### Ascaris

Nom : *Toxocara canis*, *Toxocara cati*, *Toxascaris leonina*

Caractéristiques : Vers ronds de couleur blanchâtre, ayant un aspect de « spaghettis ».

Contamination : De la mère aux nouveaux-nés pendant la gestation par voie transplacentaire, par le lait maternel ou par la consommation de larves (formes immatures des parasites) présentes dans l'environnement.

Longueur : 2 à 10 cm.

Symptômes (surtout chez le chiot) : Bronchite, toux et écoulement nasal, alternance de diarrhée et de constipation, ventre ballonné, retard de croissance (perte de poids, pelage terne).

**Attention** : Risque de contamination pour l'homme et, surtout, pour les enfants.





### Trichures

Nom : *Trichuris vulpis*

Caractéristiques : Morphologie caractéristique en flagelle, se nourrissant de sang.

Contamination : Consommation de larves présentes dans l'environnement.

Longueur : 4,5 à 7,5 cm.

Symptômes (chiens) : Les symptômes sont généralement discrets.

Alternance de diarrhées sanguinolentes et constipations, amaigrissement, retard de croissance, anémie (muqueuses pâles).



*Trichuris vulpis*

### Les cestodes

Les cestodes sont plus connus sous le nom de ténias ou vers plats en raison de leur forme aplatie, en ruban. Ces vers digestifs sont des parasites qui vivent dans l'intestin grêle des chiens et des chats. Ils sont composés d'une partie antérieure leur permettant de s'accrocher à la paroi intestinale, d'un cou et d'un corps formés d'une succession d'anneaux (ou segments). La longueur des segments peut varier de quelques millimètres à plusieurs mètres !

Presque tous les cestodes sont des hermaphrodites, ce qui signifie que chacun de leur segment est pourvu d'organes sexuels mâles et femelles assurant leur propre reproduction. Les segments terminaux contiennent des œufs et se détachent progressivement du corps pour être éliminés dans les matières fécales de votre animal.

Ces œufs seront ingérés par un hôte intermédiaire (puces, rongeurs, ruminants) et se transforment en larves (formes immatures du parasite). Ces larves se développent dans les différents organes des hôtes intermédiaires, créant au passage des lésions (kystes) pouvant être mortelles pour l'animal en question.

Ces hôtes intermédiaires contaminés peuvent être consommés par votre chien ou votre chat. Les larves sont alors libérées dans le tube digestif de votre animal et se transforment en vers adultes. Le cycle est alors bouclé.

Les principaux vers ronds des chiens et des chats sont :

- les Dilépididés (chien / chat)
- les Ténidés (chien / chat)
- les Echinocoques (chien / chat)

### Dilépididés

Nom : *Dipylidium caninum*

Caractéristiques : Parasite intestinal, blanc, d'aspect plat et segmenté. Chaque segment ressemble à un grain de riz et peut être aperçu dans les excréments de votre animal.

Contamination : Par ingestion d'une puce contaminée.

Longueur : Jusqu'à 80 cm.

Symptômes (chiens et chats) : Souvent aucun symptôme apparent, dans de rares cas des problèmes digestifs (diarrhée). Lors d'infestation massive, les glandes anales de votre animal peuvent être obstruées : il frotte alors son arrière train sur le sol (signe du traîneau).

*Dipylidium caninum*

**Attention** : Risque de contamination pour l'homme (zoonose).





### Ténidés

Nom : Taenia hydatigena, Taenia taeniaeformis

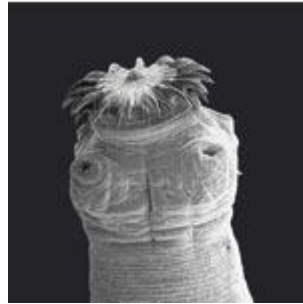
Caractéristiques : Ver plat blanc et segmenté pouvant atteindre 5 m de longueur.

Contamination : Par ingestion de déchets d'abattoir contaminés (moutons, porcs).

Symptômes (chiens et chats) : Diarrhée. Lors d'infestation massive, les glandes anales de votre animal peuvent s'obstruer créant une irritation (votre animal se frotte l'arrière train sur le sol : c'est le signe du traîneau).



Taenia hydatigena



Taenia taeniaeformis



### Echinocoques

Nom : Echinococcus granulosus, Echinococcus multilocularis

Caractéristiques : Petit ver segmenté possédant quatre ventouses et des crochets en région antérieure.

Contamination de l'animal : Par la consommation de rongeurs (souris) ou de ruminants (mouton) contaminés.

Longueur : Jusqu'à 5 mm.

Symptômes (chiens et chats) : Généralement aucun symptôme apparent.

**Attention** : Risque de contamination grave parfois mortelle pour l'homme.

Echinococcus multilocularis

### A quel rythme dois-je vermifuger mon chat ou mon chien ?

**L'utilisation de vermifuges** dépend, entre autres, de l'âge de votre animal. Les nouveaux-nés et les jeunes animaux courent un plus grand risque car leur système immunitaire n'est pas encore suffisamment développé. La mère peut également être une source de contamination.

En effet, les chiots et les chatons peuvent être contaminés **par des vers digestifs** avant même leur naissance par voie trans-placentaire ou après la mise bas par le biais du lait maternel. C'est pourquoi il importe de **vermifuger** également les femelles en gestation et en lactation et les chiots et les chatons dès leur plus jeune âge.



Un animal adulte doit, lui, être vermifugé régulièrement, à un rythme dépendant de son mode de vie (2 à 4 fois par an). Votre vétérinaire est votre interlocuteur privilégié pour **la santé de votre chat et la santé de votre chien** : n'hésitez pas à le consulter !



### Le calendrier pour les chats

<p>Toutes les deux semaines jusqu'à 3 mois puis, 1 fois par mois jusqu'à 6 mois, puis 2 à 4 fois par an (chatte allaitante vermifugée en même temps)</p>	<p>Traitement régulier en prenant en compte le mode de vie du chat et le cycle évolutif du parasite (2 à 4 fois par an)</p>
	
Chaton	Chat adulte
Chat ou chaton nouveau au foyer : Dès l'acquisition et deux semaines après	

### Le calendrier pour les chiens

 <p>Toutes les 2 semaines jusqu'à 3 mois, puis 1 fois par mois jusqu'à 6 mois puis 2 à 4 fois par an</p>	 <p>Avant l'accouplement, A la mise bas, A la 2ème et 4ème semaine après la mise bas</p>	 <p>Traitement régulier en tenant compte du mode de vie du chien et du cycle évolutif du parasite (2 à 4 fois par an)</p>
Chiot	Chienne	Chien adulte
Chien ou chiot adopté : Dès l'acquisition et deux semaines après		



